

תאוריית השפעת המגע בהקשר גאוגרפי:
הבדלים בעמדות של יהודים כלפי האוכלוסייה
הערבית בין תושבים מתחומי הקו הירוק
לבין תושבים משטחי יהודה ושומרון
גלית קליין, זאב שטודינר, ג'פרי קנטור, בן מולוב וחיים לביא

אף שתאוריית השפעת המגע (contact theory) גורסת כי מפגשים בין קבוצות מנוגדות מסייעים למתן דעות קדומות, נדמה כי קרבה גאוגרפית אינה תורמת בהכרח לריכוך העמדות השליליות של קבוצת הרוב כלפי קבוצת המיעוט החיה בקרבה. במחקר זה נבחנו עמדותיהם של תושבים יהודים משטחי יהודה ושומרון כלפי ערבים לעומת עמדותיהם של תושבים יהודים הגרים בתחומי הקו הירוק. 872 משתתפים יהודים ענו על סקר עמדות. מכלל המשתתפים 524 גרים בתחומי הקו הירוק, ו־348 ביישובים יהודיים בשטחי יהודה ושומרון.

- * ד"ר גלית קליין, המחלקה לכלכלה ומנהל עסקים, אוניברסיטת אריאל בשומרון.
דואר אלקטרוני: galitk@ariel.ac.il
- * ד"ר זאב שטודינר, המחלקה לכלכלה ומנהל עסקים, אוניברסיטת אריאל בשומרון.
דואר אלקטרוני: zeevs@ariel.ac.il
- * פרופ' ג'פרי קנטור, החוג לחשבונאות, אוניברסיטת אריאל בשומרון.
דואר אלקטרוני: jeffreych@ariel.ac.il
- * ד"ר בן מולוב, החוג המשולב למדעי החברה ותכנית מ"א ליישוב סכסוכים, אוניברסיטת בר־אילן, רמת גן.
דואר אלקטרוני: ben.mollov@biu.ac.il
- * ד"ר חיים לביא, החוג המשולב ללימודי החברה, אוניברסיטת בר־אילן, רמת גן.
דואר אלקטרוני: lavych@biu.ac.il

נוסף על בחינת העמדות נשאלו המשתתפים על מפגשים עם ערבים במסגרת לא מתוכננת, כגון בעבודה או בלימודים. ממצאי המחקר הראו כי למגורים ביהודה ושומרון היה קשר שלילי עם העמדות כלפי ערבים בממדים שונים, לרבות עמדות בנוגע למאפייני העבודה של עובדים ערבים. גם כאשר נבדקה האינטראקציה בין מקום המגורים לבין קיום מפגש בחצי השנה האחרונה, לא נמצאו הבדלים בין עמדות המשתתפים מעבר למקום המגורים. במילים אחרות, משתתפים משטחי יהודה ושומרון הביעו עמדות שליליות, בין שהתקיימו מפגשים בחצי השנה שקדמה למחקר ובין שלא התקיימו, ועמדות אלו היו שליליות יותר לעומת עמדות המשתתפים מתחומי הקו הירוק. עוד נמצא כי לסוג המפגש עם ערבים לא היה קשר לעמדה. מסקנות המחקר מעלות שאלות באשר להשפעתם של קרבה גאוגרפית וקיום מפגשים לא מתוכננים על עמדות כלפי מיעוט במצבי עימות אלים וא-סימטרי, דוגמת הסכסוך הישראלי-ערבי.

מילות מפתח: תאוריית המגע, עמדות כלפי אוכלוסיות, עמדות כלפי אוכלוסייה ערבית, עמדות כלפי עבודה של אוכלוסייה ערבית, עמדות של תושבי יהודה ושומרון, עמדות של תושבים בתחומי הקו הירוק

תאוריית השפעת המגע (contact theory), שפיתח אלפורט (Allport, 1954) וחיידר אמיר (Amir, 1969), בוחנת כיצד אינטראקציה בין קבוצות מנוגדות משפיעה על עמדות ועל דעות קדומות של חברי קבוצה אחת כלפי חברי קבוצה אחרת. מחקרים אמפיריים שנערכו בנושא הוכיחו את השפעתם המיטיבה של המפגשים, בעיקר מפגשים מתוכננים הפועלים לפי עקרונות של פעילות משותפת שאלפורט הציע כבסיס לשינוי עמדות (Dovidio, Eller, & Hewstone, 2011; Pettigrew & Tropp, 2006, 2013; Vezzali, Hewstone, Capozza, Trifiletti, & Bernardo, 2017). ממצאי מחקרים נוספים, המתוארים במחקר העל שערכו פטיגרו ועמיתיו (Pettigrew, Tropp, Wagner, & Christ, 2011), הצביעו על השפעתם החיובית של המפגשים גם בהקשרים לא מתוכננים או במקרים שחלק מתנאי הסף אינם מתקיימים בהם. כמו כן מצאו פטיגרו ועמיתיו כי למפגשים יש השפעה על הפחתת עמדות שליליות ודעות קדומות, והשפעה זו מתמשכת גם מעבר למפגש המסוים ומעבר לחברי הקבוצה שנפגשו עמה.

אף כי נערכו מחקרים רבים בתחום, מעטים מהם הציגו את השפעת המגע בין קבוצות בתנאי עימות א-סימטרי, אלים ומתמשך, כגון הסכסוך הישראלי-פלסטיני (Maoz, 2011). מחקרים שבתנו תכניות למפגשים של יהודים וערבים הצביעו על ממצאים מעוררים (Bekerman, 2007; Bekerman & Horenczyk, 2004; Maoz, 2002), עם זאת, מעוז הדגישה במאמרה (Moaz, 2011) את החולשות של התכניות הממוסדות ואף טענה כי חלקן משעתקות את מערכת היחסים הא-סימטרית בין הצדדים

אל תוך המפגשים ואינן תורמות לשינוי פעיל מהותי במערכת היחסים בין הקבוצות. נוסף על כך, בניגוד לתכניות המתוכננות, רוב המפגשים של יהודים וערבים אינם מתרחשים בהקשר מלאכותי ומתוכנן מראש. אם המפגשים מתרחשים, הם מתקיימים לרוב בסביבות שאינן פורמליות ואינן מתוכננות, כגון מקומות עבודה, מוסדות לימוד ומקומות בילוי. במחקר זה ניסינו לבחון אם יש קשר בין מפגש בסביבה שאינה מתוכננת ואינה עומדת בתנאי הסף של אלפורט (Allport, 1954) לבין העמדה כלפי אוכלוסיית המיעוט. במילים אחרות, האם יהודים שנפגשו עם ערבים במסגרת שאינה מתוכננת מביעים עמדה חיובית יותר כלפי ערבים לעומת יהודים שלא נפגשו עם ערבים בתקופה שקדמה לעריכת המחקר.

שאלה נוספת במרכז המחקר היא הקשר בין הקרבה הגאוגרפית בין האוכלוסיות לבין העמדה של יהודים כלפי ערבים. בספרות המחקר אין הסכמה בנושא זה. מחקרים אחדים מורים כי קרבה, לרבות קרבה גאוגרפית, עשויה להביא לשינוי חיובי בעמדות (Deutsch & Collins, 1951). לעומתם, יש הטוענים, למשל פורבס (Forbes, 2004), כי קרבה גאוגרפית בין שתי קבוצות עשויה להוביל לסכסוך ולאלימות פוליטית. פורבס הביא כדוגמה את המלחמה שהתחוללה בבוסניה בין המיעוט הסרבי והמיעוט הקרואטי לבין הרוב הבוסני, שנקודות החיכוך ביניהם היו רבות, אף שבמהלך השנים הם חיו תחת ממשלה משותפת. החוקר תהה אפוא מדוע בניגוד לתאוריית השפעת המגע, באזורים שיש בהם נקודות מפגש גאוגרפיות בין קבוצות לא נמצא בהכרח שינוי חיובי בעמדות כלפי קבוצת החוץ. במחקר זה נבחנו טענתו של פורבס בחברה הישראלית, ונשאלה השאלה אם בישראל יש קשר בין קרבה גאוגרפית לבין עמדות כלפי קבוצת החוץ. במילים אחרות, האם תושבי יהודה ושומרון (להלן יו"ש) היהודים, הגרים בסמיכות ליישובים ערביים-פלסטיניים, מביעים עמדה שונה כלפי ערבים לעומת תושבים המתגוררים בתחומי הקו הירוק. נוסף על כך, נבחנו אם יש הבדלים בעמדות של יהודים הגרים בתחומי הקו הירוק לעומת תושבי יו"ש, כאשר מתקיימים מפגשים לא מתוכננים עם ערבים. יש לציין כי אף שנערכו כמה מחקרים לבחינת השפעתם של מפגשים על יחסי יהודים וערבים (Bar-Tal, 2004; Bekerman, 2007; Maoz, Bar-On, Bekerman, & Jaber-Massarwa, 2004), מעטים מהם בחנו את ההבדלים בין תושבים הגרים בתחומי הקו הירוק לבין תושבי יו"ש. אמנם תושבי יו"ש חיים בקרבה גאוגרפית לאוכלוסייה הפלסטינית, אך מערכת היחסים בין הקבוצות אינה סימטרית והיא מבוססת על אי-שוויון ועל כיבוש מתמשך. לעומת זאת, תושבים בתחומי הקו הירוק חיים במערכת אורחית שוויונית יחסית עם ערביי ישראל, אף שחלקם חי בריחוק גאוגרפי ובניתוק תרבותי מן האוכלוסייה הערבית (גרא, 2013). אם כך, מטרתו של מחקר זה היא לתרום להבנת השפעתו של המגע, המתקיים בצד קרבה גאוגרפית, בהקשר לא מתוכנן ובמפגשים לא פורמליים.

תאוריית השפעת המגע (contact theory)

את תאוריית השפעת המגע פיתח אלפורט (Allport, 1954) לאחר מלחמת העולם השנייה. תצפיותיו עסקו בקונפליקט אתני והובילו להבנה כי מגע בין-קבוצתי מסייע בהפחתת סטראוטיפים ודעות קדומות (Pettigrew et al., 2011). עם זאת, אלפורט טען כי כדי שתהליך זה יצליח, על המפגשים להתבסס על כמה עקרונות, כגון סטטוס שווה, מטרות משותפות, שיתוף פעולה של הקבוצות ותמיכה פורמלית של הרשויות, של החוק או של גורם מקובל אחר.

את אחד המחקרים הראשונים, שאישש את תאוריית המגע, ערכו דאוטש וקולינס (Deutsch & Collins, 1951), והם מצאו בו כי מגורים בקרבה לתושבים ממוצא שונה הפחיתו עמדות שליליות כלפי אותם תושבים. בעקבות ממצאים אלו החלה סדרה ארוכה של מחקרים שבחנה את השפעת המגע בין קבוצות על עמדות כלפי חברי קבוצת החוץ. בניתוח-על שערכו פטיגרו וטרופ (Pettigrew & Tropp, 2006) על 515 מחקרים, נמצא כי רוב המחקרים דיווחו על קשר חיובי בין קרבה לבין הפחתת דעות קדומות במגוון רחב של אוכלוסיות. נוסף על כך, נמצא כי השפעה זו קיימת גם כאשר לא מולאו כל התנאים שאלפורט (Allport, 1954) הציג כחיוניים להפחתת העמדות השליליות.

נוסף על העמדות, מחקרים הצביעו על שורה של משתנים שהופחתו בעקבות המפגשים, כגון חרדה, תחושת איום אישית או קבוצתית והזדהות יתר עם קבוצת האם. מגע בין קבוצות שונות הוביל לעלייה ברמת האמפתיה, העמקת הידע על קבוצת המיעוט, אמון בין קבוצות, נכונות לסלוח, הגשמה עצמית בעבודה ושביעות רצון בעבודה (Pettigrew et al., 2011). פטיגרו וטרופ (Pettigrew & Tropp, 2006, 2011) דיווחו כי ממצאי המחקרים שנבדקו מורים כי שינוי בעמדות שנוצר בעקבות מפגשים בין קבוצות, משועתק ומוכלל גם לסיטואציות אחרות ולאוכלוסיות שלא נכללו במפגש המקורי. לטענתם, המודעות לאחרים מובילה להערכה קוגניטיבית מחודשת, היוצרת שינוי חיובי בהתייחסות אל קבוצת החוץ. היכולת להבחין בשונות של פרטים בתוך קבוצת החוץ, הכוללת אנשים ש"את חלקם אתה אוהד ואת חלקם אינך אוהד" בדומה לחברי קבוצת הפנים, מובילה לבניית אמון רב יותר כלפי אותם פרטים (Pettigrew et al., 2011, p. 275).

השפעת מפגשים בין יהודים לבין ערבים בישראל על עמדות כלפי אוכלוסיית הצד הנגדי

כאמור, אף שתאוריית השפעת המגע הוכחה במספר רב של מחקרים, מחקרים ספורים בלבד נערכו בהקשר של אנטגוניזם קיצוני וסכסוך מתמשך דוגמת הסכסוך הישראלי-פלסטיני, המחלחל אל הקשר בין יהודים לבין ערבים ישראלים (Maoz, 2011). מחקרים

שנערכו בהקשר הישראלי עקבו לרוב אחר מפגשים מתוכננים בין יהודים לבין ערבים אזרחי ישראל ובין יהודים לבין פלסטינים (Bar-Tal, 2004; Bekerman, 2007; Maoz et al., 2004; Mollov & Lavie, 2001, 2006). מעוז (Maoz, 2011) שרטטה את החוזקות ואת החולשות של המפגשים הללו וציינה כי ניתן לחלקם לארבעה מודלים עיקריים: מודל הקיום המשותף (coexistence model), מודל הפרויקט המשותף (joint projects model), מודל העימות (confrontational model) ומודל נרטיב המספר (narrative story-telling model). למרות היתרונות בקיום מפגשים מתוכננים טענה מעוז כי למרביתם חסרונות רבים. לדוגמה, בשני המודלים הדומיננטיים – מודל הקיום המשותף ומודל הפרויקט המשותף – עומדת הנחת יסוד שלפיה מפגשי שיחה ושותף פעולה בין הצדדים בפרויקטים משותפים מפחיתים את החשדנות בין חברי הקבוצה ומעלים את הערך העצמי ואת הכבוד ההדדי של כל קבוצה. בצד היתרונות הצביעה החוקרת גם על חסרונות הנובעים מהתעלמות מן העימות המוטמע בתוך מערכת היחסים בין האוכלוסייה היהודית לבין האוכלוסייה הערבית-ישראלית או האוכלוסייה הפלסטינית, ואינם מאפשרים התייחסות אמיתית לתחושת הקושי של הצד האחר (Nagar & Maoz, 2017). מעוז ציינה כי מודלים אלו משעתקים את יחסי הכוחות בחברה בכללותה ומטמיעים אותם בתוך הסיטואציה, כך שהמודל משמר את דומיננטיות היהודים ואת השליטה בסיטואציה, ובו-בזמן הוא מעודד אזרחים ערבים לכניעה ולפסיביות. שעתוק מערכת היחסים האי-סימטרית היא משמעותית עוד יותר במערכת היחסים בין יהודים המתגוררים בתחומי הקו הירוק לבין יהודים המתגוררים בתחומי יו"ש ונמצאים בנקודות חיכוך פוטנציאליות רבות עם האוכלוסייה הפלסטינית. מערכת היחסים של יהודים עם ערבים הגרים בתחומי הקו הירוק מושתתת על סטטוס אזרחי שווה (לפחות כהצהרת כוונות), ואילו יחסי האוכלוסייה היהודית ביו"ש עם האוכלוסייה הפלסטינית הם יחסי כובש-נכבש. במחקרם ציינו אליס ומעוז (Ellis & Maoz, 2007) כי חוסר השוויון וחוסר האמון בין ישראלים לבין פלסטינים משפיעים על אופני הביטוי שהמושוחחים משתמשים בהם במפגשים המתוכננים שנועדו לשינוי עמדות. נראה כי החשדנות וחוסר האמון בין היהודים לבין הפלסטינים כה עמוקים, עד שגם מפגשים יזומים מתקשים לשנות את תפיסות העולם של הצדדים.

מספר מועט יותר של מחקרים בחן את הקשר בין תאוריית המגע לבין הפחתת עמדות קדומות וסטראוטיפים של יהודים וערבים במפגשים שאינם מתוכננים. ביניהם ניתן לציין את גונט (Gaunt, 2011) שבחנה עמדות של תלמידי תיכון מן המגזר היהודי ומן המגזר הערבי כלפי הצד האחר ואת השפעת המגע והעמדות של תלמידי התיכון על הרצון להיפגש בעתיד עם קבוצת החוץ. החוקרת בחנה עמדות בבתי ספר שלא במסגרת מפגשים מוסדרים ומונחים. ניתוח הממצאים הצביע על קשר חיובי בין דיווח על מפגש עם חברים מקבוצת החוץ לבין הנכונות להיפגש בעתיד עם חברי קבוצה זו. במילים אחרות, ככל שהמשיב הצביע על מספר גבוה יותר של אנשים מקבוצת החוץ שהוא

נפגש עמם בעבר, כך גדלה נכונותו להיפגש בעתיד עם חברי קבוצה זו. הממצאים היו מובהקים סטטיסטית וחיוביים הן בקרב תלמידי תיכון יהודים ביחסם לערבים והן בקרב תלמידי תיכון מן המגזר הערבי ביחסם ליהודים.

בניגוד לגישה האופטימית, פורבס (Forbes, 2004) הצביע על קשר בין מפגשים של קבוצות אתניות שונות לבין עלייה ברמת החשדנות והקונפליקט. לטענתו, באזורים גאוגרפיים שמתקיימים בהם יחסי קרבה בין קבוצות אתניות שונות, נוצרים לא פעם עימותים בין הצדדים. דוגמה לכך היא הסכסוך הישראלי-פלסטיני. אף ששתי הקבוצות חיות זו לצד זו, רמת הקונפליקט והחשדנות ביניהן גבוהה. החוקר תהה אפוא אם הקרבה בין הצדדים מסייעת להפחתת העוינות בין שתי הקבוצות. החוקר הוסיף כי כאשר בוחנים את ההשפעה ברמת הפרט, קרבה בין הצדדים עשויה לשפר את עמדת היחיד ולהפחית דעות קדומות, אולם ברמה המצרפית, הקבוצתית, כיוון הקשר הפוך ולפיכך יש להפחית את מספר המפגשים בין הקבוצות ולחפש אמצעים חלופיים להפחתת העוינות. בדומה לכך, פטיגרו, ווגנר וקריסט (Pettigrew, Wagner, & Christ, 2010) הצביעו על קשר דואלי בין חלקו היחסי של המיעוט באוכלוסייה לבין העמדות כלפיהם. מחד גיסא, ככל שחלקו היחסי של המיעוט באוכלוסייה הכוללת גבוה יותר, נוצרות נקודות מפגש רבות יותר שניתן להקטין באמצעותן את רמת החשדנות והאנטגוניזם נגד הצד האחר. מאידך גיסא, הסיכוי לחשדנות ולתחושת איום מגודלה של קבוצת המיעוט גדל. לטענת פטיגרו ועמיתיו, יצירת עמדה חיובית או שלילית אינה מושפעת רק משיעורם של חברי קבוצת המיעוט באוכלוסייה, אלא גם מן התפיסה של מידת האיום מקבוצת המיעוט. השפעת הקרבה פועלת אפוא בשני ממדים נפרדים: מספר המפגשים עם חברי קבוצת המיעוט ותחושת האיום משיעורם של חברי קבוצת המיעוט באוכלוסייה. אם כך, כאשר בוחנים את השפעת הקרבה הגאוגרפית בתחומי מדינת ישראל על העמדות בקרב האוכלוסייה היהודית כלפי ערבים, יש להתייחס להבדלים בין תושבי יו"ש, החיים בקרבה גאוגרפית למיעוט הערבי ובו-בזמן חיים בתחושת איום מתמדת מפני אותו מיעוט (שטודינר וקנטור, 2015), לבין תושבים הגרים בתחומי הקו הירוק, שאינם נפגשים בהכרח עם ערבים, ועל כן ייתכן כי רמת האיום שהם חשים נמוכה יותר.

מאפייני הקשר בין יהודים לבין ערבים בתחומי הקו הירוק ובשטחי יהודה ושומרון

אף שהאוכלוסייה הערבית בישראל היא המיעוט הגדול ביותר במדינה, כ-20% מן האוכלוסייה (הלשכה המרכזית לסטטיסטיקה, 2018), נקודות המפגש בין האוכלוסייה היהודית לבין האוכלוסייה הערבית הן מצומצמות. רוב הערבים בישראל, כ-94%, חיים ביישובים נפרדים, ורק מיעוטם, כ-6%, חיים בערים מעורבות (גרא, 2013). נקודות

המפגש העיקריות בין האוכלוסיות הצעירות הערבית והיהודית, שבוימל, זאבי ותותרי (2009) הצביעו עליהן, נמצאות במרחבים בלתי פורמליים, דוגמת מרכזי קניות או מרכזי בילוי ונופש. בגיל מבוגר יותר נוצרות נקודות מפגש נוספות, ובהן מוסדות להשכלה גבוהה, בתי חולים, משרדים ממשלתיים ומקומות עבודה משותפים. בוימל ועמיתו (שם) הצביעו על חוסר סימטריה בין הצדדים גם במרחבים הבלתי פורמליים. לטענת החוקרים, בשל אופייה היהודי-עברי-צינוני של המדינה ועקב המבנה הכלכלי והפוליטי שלה, השלטון וההון מרוכזים בידי הרוב היהודי. האזרחים הערבים נמצאים אפוא בתלות מוחלטת בחברה היהודית הישראלית ובמוסדות המדינה, שהפקידות הגבוהה בהם היא לרוב יהודית. לעומתם, אזרחים יהודים כמעט אינם נזקקים לאזרחים הערבים או לחברה הערבית במהלך חייהם, ואזרחים יהודים יכולים לחיות את חייהם הכלכליים, החברתיים, התרבותיים והפוליטיים בנימוק מן האוכלוסייה הערבית. למעשה, נקודות החיכוך כה מעטות עד שאזרח יהודי יכול להימנע במשך תקופה ארוכה ממפגש עם אזרחים ערבים. בחינת העמדות בקרב האוכלוסייה היהודית כלפי ערבים מצביעה על מורכבות ביחסם למגזר הערבי. סמוחה (2015) הצביע על כך שלאורך זמן יש עלייה ברצון לקיום משותף ולקבלת המיעוט הערבי כבעל זכויות מלאות בישראל. מסקר שערך (שם) כדי לבחון את עמדות היהודים והערבים כלפי הקבוצה השנייה, עולה כי אין הקצנה ביחס של קבוצת המיעוט או הרוב כלפי הצד השני. למעשה, טען החוקר, עולה הרצון לדו-קיום ולקבלת המיעוט הערבי כבעל זכויות מלאות בישראל. יש אף נכונות בקרב מרבית הציבור היהודי לאפשר לתלמידים ערבים ללמוד בבתי ספר יהודיים ולגור בשכונות יהודיות. עם זאת, רוב היהודים העידו כי הם נמנעים מכניסה ליישובים ערביים בישראל, וכשליש מן היהודים דיווחו כי חשו אי-נוחות לעבוד במקומות עבודה מעורבים או להגיע לקניונים משותפים. נתונים אלו מורים על החשש שעדיין קיים בקרב יהודים מן המיעוט הגר בישראל ממגע יום-יומי בעבודה או במרכזי בילוי.

בסקר נרחב שערכו הרמן ועמיתיה (2015) נמצא כי כשליש מן המשיבים אינם מעוניינים שמשפחה ערבית תגור לידם, והדבר בולט בעיקר בקרב מצביעי הימין – מחציתם ציינו כי יפריע להם לגור בקרבת משפחה ערבית. קצת פחות ממחצית המשיבים היהודים חשו כי האוכלוסייה הערבית אינה תומכת בקיום המדינה ואף מעדיפה לחסלה. תחושה זו בלטה בעיקר בקרב משתתפים מן הימין ובקרב דתיים וחרדים. לעומת זאת, נמצא כי רוב המשיבים היהודים הביעו אמון בטיפול של רופא ערבי בדומה לאמון שהביעו בטיפול של רופא יהודי, וכן הביעו עמדה חיובית באשר לאפשרות כי מורים ערבים ילמדו בבתי ספר יהודיים.

בשני הסקרים שצוינו (הרמן ועמיתיה, 2015; סמוחה, 2015) נראה כי יש דואליות ביחסם של יהודים כלפי ערבים ישראלים. נוסף על כך, נראה כי עמדה שלילית כללית של יהודים כלפי ערבים, אם עמדה כזאת אכן קיימת, אינה משתקפת בהכרח בעמדתם בהקשר של משתני תעסוקה.

בניגוד למידע על האוכלוסייה הערבית בתחומי הקו הירוק אין בנמצא נתונים רשמיים על מספר הערבים החיים בתחומי יו"ש. במסמך שהוגש לכנסת (קוך דבידוביץ, 2011) עולה כי בסוף שנת 2010 היו היהודים 75.4% מכלל התושבים בתחומי הקו הירוק לעומת 54.0% מכלל התושבים בשטחי יו"ש. לפיכך, בשעה שרוב התושבים בתחומי הקו הירוק יכולים להימנע ממפגש עם ערבים, התושבים בשטחי יו"ש נמצאים בקרבה גאוגרפית לאוכלוסייה הערבית. מחקרים קודמים, כגון סמוחה (2015) וקוך דבידוביץ (2011), לא בהנו לרוב את עמדותיהם של יהודים החיים בסמיכות לפלסטינים לעומת עמדות של יהודים החיים בריחוק גאוגרפי מהם. עם זאת, יש הבדל מהותי בין שתי הקבוצות: תושבים יהודים בתחומי הקו הירוק מקיימים מערכת אזרחית שוויונית יחסית עם ערביי ישראל (לפחות כהצהרת כוונות), ואילו יחסי הכוחות בין האוכלוסייה היהודית ביו"ש לבין האוכלוסייה הפלסטינית אינם שוויוניים ומושתתים על מערכת של כובש-נכבש. מחקרים שנערכו על מאפייניהם של תושבי יו"ש היהודים מלמדים על הבדלים בין אוכלוסייה זו לבין האוכלוסייה היהודית בתחומי הקו הירוק (לדוגמה, שטודינר וקנטור, 2015). הבדל עיקרי בין שתי הקבוצות הוא בהגדרת הסטטוס הדתי, שכן שיעור הדתיים או החרדים המתגוררים בתחומי הקו הירוק (כ־40%) נמוך משיעורם ביו"ש (כשני שלישים). הבדל נוסף נעוץ בהגדרה הפוליטית. לפי ממצאי שגל והופ (2012), בשנת 2012 נטו תושבי יו"ש להציג עמדות ימניות (82%), ומרבית האוכלוסייה היהודית בתחומי הקו הירוק נחלקה בין עמדות מרכזיות (28%) לבין עמדות ימניות (47%). בסקר מתמשך שבחן עמדות של יהודים הגרים ביו"ש ובתחומי הקו הירוק, מצאו שגל והופ (שם) שהאוכלוסייה המתגוררת בתחומי הקו הירוק היא חילונית ומסורתית ברובה. החוקרים מצאו כי בקרב ציבור זה יש הכרה בזכותם של הפלסטינים למדינה, גם אם הוא מתקשה להאמין באפשרות להגיע לשלום עמם. בניגוד לכך, שגל והופ מצאו כי זהותם של תושבי יו"ש מאופיינת כנאו־ציונית, בעלת עמדות ימניות ובעד קידום סדר יום לאומי־דתי בחברה הישראלית. רוב המתישבים ביו"ש אינם מאמינים באפשרות לחיות בשלום עם הפלסטינים ואינם חשים כי זכותם להקים מדינה משלהם. הקיצוניות בעמדה כלפי סיכוי לשלום נמצאת בהלימה עם טענות חוקרים כי מגע יום־יומי אינו מצמצם בהכרח עמדות שליליות ואף עלול להשפיע בכיוון המנוגד (Forbes, 2004; Pettigrew et al., 2010).

מטרת המחקר והשערותיו

כאמור, מטרתנו במחקר זה הייתה להבין את השפעת המגע, המתקיים בצד קרבה גאוגרפית, בהקשר לא מתוכנן ובמפגשים לא פורמליים. על סמך סקירת המחקרים שציינו למעלה העלינו אפוא שתי השערות:

1. בבחינת הקשר בין מפגשים לבין עמדות יימצאו בקרב התושבים ביו"ש תחושות שליליות יותר מאלו של תושבים בתחומי הקו הירוק על אף הקרבה הגאוגרפית לאוכלוסייה ערבית.
2. העמדות כלפי ערבים ומאפייני העבודה של עובדים ערבים בקרב תושבי יו"ש יהיו שליליות יותר מן העמדות בקרב האוכלוסייה היהודית בתחומי הקו הירוק גם בתנאים של מפגשים לא מתוכננים עם ערבים, כגון בעבודה ובלימודים.

שיטה

משתתפים

המידע נאסף בסקר עמדות שנערך בקרב יהודים ישראלים במדגם נוחות. בסקר השתתפו יהודים בלבד שענו על המאפיינים האלה: מעל גיל 18, דוברי עברית, עובדים בארגון המעסיק גם עובדים ערבים. המאפיין של עבודה בארגון שמועסקים בו ערבים נועד להגדיל את הסיכוי לדגום יהודים העובדים בקרבה לעובדים ערבים. עם זאת, מאחר שמאפיין זה התמקד בארגון, נכללו במחקר גם יהודים שעבדו בארגון המעסיק עובדים ערבים אולם לא בהכרח בצמידות אליהם (למשל, לא באותה מחלקה). מתוך 1,000 השאלונים המקוריים שהופצו, נכללו בניתוח הסופי 872 שאלונים. מן המשתתפים, 53% היו גברים ו-47% נשים. טווח הגילים היה 20–71 ($M = 31, SD = 8.34$). כדי לבחון את ההבדלים בין תושבי יו"ש לבין תושבים הגרים בתחומי הקו הירוק הגדלנו באופן מלאכותי את חלקם היחסי של תושבי יו"ש במדגם לעומת חלקם היחסי מכלל תושבי ישראל היהודים (שהוא כ-5% בלבד). אם כך, לא מדובר במדגם המייצג את האוכלוסייה, ומתוך כלל המשתתפים התגוררו 524 (60.1%) בתחומי הקו הירוק ו-348 (39.9%) בשטחי יו"ש. מן המשתתפים, 264 (30.2%) הגדירו את עצמם כאורתודוקסים, 320 (36.7%) כמסורתיים, ו-287 (32.9%) כחילונים. המצב החברתי-כלכלי של המשתתפים נבחן בסולם מ-1 (הרבה מתחת למוצע) עד 5 (הרבה מעל הממוצע) ($M = 2.69, SD = 0.90$). 50% מן המשתתפים הם בעלי תואר אקדמי, 27% הם בעלי תואר על-תיכוני (כגון הסמכה לרבנות), ויתר המשתתפים (23%) בעלי השכלה אחרת. על מנת לפשט את הניתוח איחדנו את מאפייני ההשכלה לשתי קטגוריות: בעלי תואר אקדמי (50%) וחסרי תואר אקדמי (50%). בלוח 1 מוצגת ההתפלגות של מאפייני המשתתפים לפי מקום המגורים.

לוח 1: משתנים חברתיים-דמוגרפיים (בדידים ורציפים) לפי מקום מגורים, התפלגות באחוזים, ממוצע וסטיית תקן

שטחי יו"ש n = 348	תחומי הקו הירוק n = 524	התפלגות	משתנים בדידים
%	%		
46	48	אישה	מגדר
54	52	גבר	
48	57	רווק/ה	מצב משפחתי
47	37	נשוי/אה	
4	5	גרוש/ה	
1	1	אלמן/ה	
50	49	על-תיכונית ומטה	רמת השכלה
50	51	אקדמית	
91	87	ישראל	ארץ לידה
9	13	אחר	
42	22	דתי	הגדרת דתיות
32	40	מסורתית	
26	38	חילונית	
11	8	הרבה מעל הממוצע	מצב חברתי-כלכלי
32	29	מעט מעל הממוצע	
38	51	ממוצע	
15	10	מתחת לממוצע	
10	2	הרבה מתחת לממוצע	
<i>M</i>	<i>M</i>	ממוצע	משתנים רציפים
(<i>SD</i>)	(<i>SD</i>)	(וסטיית תקן)	
30.34	30.77		גיל
(7.53)	(8.81)		
1.06	1.27		מספר ילדים
(1.06)	(1.57)		

מלוח 1 עולה כי ההבדל העיקרי בין שתי הקבוצות הוא בהגדרת הדתיות. שיעור המשתתפים המתגוררים בתחומי יו"ש שהגדירו את עצמם כדתיים היה גבוה כמעט פי 2 משיעורם בקרב המשתתפים הגרים בתחומי הקו הירוק. בניגוד לכך, שיעור החילונים

החיים בתחומי הקו הירוק גבוה במידה ניכרת משיעורם בקרב המשתתפים החיים בשטחי יו"ש.

הליך

השאלון הועבר למשתתפים במהלך שנת 2015. בשנה זו אירעו פיגועי חבלה, ואזרחים נפגעו מדקירות סכינים במחאה פלסטינית שכונתה "אנתיפאדת הסכינים". את השאלונים חילקנו במספר רב של מוקדים בארץ לאנשים שגרו בתחומי הקו הירוק ובשטחי יו"ש. מקצת השאלונים נמסרו ביד, ואחרים הועברו כשאלון אינטרנטי ברשתות החברתיות לאנשים שהייתה לנו היכרות מוקדמת אתם. כל המשתתפים שנענו לפנייה נדרשו לעמוד בתבחינים שצוינו. למשתתפים הובטחה אנונימיות, והם מילאו את השאלונים בזמנם הפנוי.

כלי המחקר

שאלון עמדות כלליות כלפי ערבים

את ההתייחסות הכללית של המשתתפים לערבים מדדנו באמצעות שאלון עמדות על ערבים. השאלון הורכב במקור בידי לביא (1976), ולאחר מכן הוא נערך ותוקף בידי מולוב ולביא (Mollov & Lavie, 2001). בשאלון זה נכללו חמישה מדדי עמדות. מדד העמדה הישירה (direct attitude) מדד את נכונותו של המשיב להתייחד עם ערבים במקום העבודה. המדד הורכב משש שאלות, כגון "האם תהיי/ה מוכן/ה להיפגש עם עובד ערבי במסגרת הארגון שלך?", "האם לדעתך עבודה עם ערבים תורמת משהו ליהודים?". התשובות ניתנו בסולם ליקרט של 5 דרגות, מ-1 (עמדה חיובית) עד 5 (עמדה שלילית). כל השאלות היו בכיוון אחד, אולם מאחר שציון גבוה סימן עמדה שלילית, סדר ערכי התשובה עבר היפוך. המדד חושב על-פי מיצוע של ערכי המשתנים המרכיבים אותו ($\text{Cronbach's } \alpha = .794$), כך שציון 1 במדד ייצג עמדות שליליות כלפי ערבים ו-5 ייצג עמדות אוהדות.

מדד הנכונות למגע חברתי (contact willingness) מדד את נכונותו של המשיב ליצור קשר חברתי עם ערבים בתחומים נוספים מעבר לעבודה או ללימודים. המדד הורכב מחמש שאלות, כגון "האם את/ה מוכן/ה להיפגש עם ערבים מחוץ למסגרת המפגשים הנוכחית?", "האם את/ה מוכן/ה לערוך ביקורים אצל ערבים?". התשובות ניתנו בסולם ליקרט של 5 דרגות, מ-1 (עמדה חיובית) עד 5 (עמדה שלילית). לאחר היפוך סדר ערכי התשובה 1 ציין עמדות שליליות ו-5 ציין עמדות אוהדות. המדד חושב על-פי מיצוע של ערכי המשתנים המרכיבים אותו ($\text{Cronbach's } \alpha = .853$), כך שציון 1 במדד ייצג עמדות שליליות כלפי ערבים ו-5 ייצג עמדות אוהדות.

מדד תפיסת היחס (perception) מדד כיצד יהודים תופסים את היחס כלפיהם בעולם הערבי. המדד הורכב מחמש שאלות, כגון "מהי לדעתך הערכת הערבים למדינת ישראל?", "למיטב ידיעתך, מהן תחושות העולם הערבי כלפי יהודים?". התשובות ניתנו בסולם ליקרט של 5 דרגות, מ-1 (עמדה חיובית) עד 5 (עמדה שלילית). לאחר היפוך סדר ערכי התשובה 1 ציין עמדות שליליות ו-5 ציין עמדות אוהדות. המדד חושב על-פי מיצוע של ערכי המשתנים המרכיבים אותו ($\text{Cronbach's } \alpha = .825$), כך שציון 1 במדד ייצג עמדות שליליות ו-5 ייצג עמדות אוהדות.

מדד העמדה הכללית (general attitude) בחן את תפיסת הנכונות הכללית לחיות בשלום. המדד הורכב מחמש שאלות, כגון "האם לדעתך ערבים ויהודים יכולים לחיות בשלום?", "האם לדעתך רצויים ביקורי ערבים אצל יהודים?". התשובות ניתנו בסולם ליקרט של 5 דרגות, מ-1 (עמדה חיובית) עד 5 (עמדה שלילית). לאחר היפוך סדר ערכי התשובה 1 ציין עמדות שליליות ו-5 ציין עמדות אוהדות. המדד חושב על-פי מיצוע של ערכי המשתנים המרכיבים אותו ($\text{Cronbach's } \alpha = .846$) כך שציון 1 במדד ייצג עמדות שליליות ו-5 ייצג עמדות אוהדות.

מדד תפיסת האישיות של ערבים כפרטים (Arab personality) מדד כיצד המשתתפים תיארו לעצמם את תכונות האישיות של אזרחים ערבים. המדד נבחן באמצעות סולם דיפרנציאל סמנטי, שבו הוצגו למשתתפים 10 זוגות הפכיים של תכונות אופי שדורגו מ-1 (תכונה שלילית) עד 9 (תכונה חיובית), והמשתתפים התבקשו להקיף את הספרה המייצגת את תפיסתם בנוגע לתכונות האישיות של ערבים. לדוגמה: (1) לא חברותי - (9) חברותי ($\alpha = .896$). המדד חושב על-פי מיצוע של ערכי המשתנים המרכיבים אותו.

שאלון עמדות כלפי מאפייני העבודה של עובדים ערבים

שאלון עמדות כלפי מאפייני העבודה של עובדים ערבים חובר לצורך מחקר זה. השאלון מבוסס על ידע שנאסף ממחקרים קודמים (לדוגמה, לביא, Molloy & Lavie, 1976; 2006) והסתמך על חוות הדעת של שני מומחים בתחום תאוריית המגע בהקשר של עמדות הרווחות בקרב כל אחת משתי האוכלוסיות בישראל - הערבית ויהודית - כלפי הקבוצה האחרת. בשאלון 10 פריטים המתייחסים לשני ממדים מרכזיים: (א) איכות העבודה של עובד ערבי, (ב) רמת ההשקעה הממשלתית בקידום יכולות העבודה של העובדים הערבים. התשובות נמדדו בסולם ליקרט של 5 דרגות, מ-1 (לא מסכים לחלוטין) עד 5 (מסכים באופן מלא). שני פריטים בשאלון נוסחו בכיוון הפוך לשאר הפריטים (42 ו-46), ולפיכך סולם התשובות שלהם עבר היפוך, ולאחר מכן נערך ניתוח גורמים מגשש לפריטי השאלון.

המשתנים נטענו על שני גורמים מרכזיים. הגורם העיקרי הסביר כ-33% מן השונות והגיע למהימנות טובה בשיטת קרונברך ($\alpha = .817$). הגורם הנוסף הסביר כ-15% מן

השונות אך לא הגיע לרמת מהימנות סבירה ($\alpha = .400$), ועל כן הוצא מן המחקר. הגורם העיקרי בחן את איכות העבודה וכונה עמדה כלפי מאפייני העבודה. המדד חושב על-פי מיצוע הפריטים שנטענו על הגורם הראשון. לוח 2 מציג את ממצאי ניתוח הגורמים של פריטי שאלון העמדות כלפי מאפייני העבודה של ערבים.

לוח 2: ממצאי ניתוח גורמים של עמדות כלפי מאפייני עבודה של ערבים,¹
טעינויות פריטי השאלון על שני הגורמים

מספר השאלה בשאלון המקורי ²	טעינות על גורם 1	טעינות על גורם 2
48	.793	אני אסכים לשותפות כלכלית ועסקית עם ערבים
47	.789	אין לי בעיה לעבוד תחת מנהל/ת ערבי/ה
49	.728	עסקים שבהם עובדים יהודים וערבים ביחד נתפסים כיותר מוסריים בעיניי
42	.710	אני מעדיף לקנות תוצרת מיהודים על פני ערבים
41	.641	למוצרים שמיוצרים בידי ערבים יש איכות זהה למוצרים זהים שמיוצרים בידי יהודים
46	.513	יש להחרים עסקים של ערבים
45	.748	המדינה משקיעה בפיתוח היי־טק בקרב האוכלוסייה הערבית
44	.650	המדינה מעודדת הקמת עסקים ויזמויות של ערבים
43	.623	עסקים של אזרחים ערבים בעלי סיכוי שווה להתפתח בארץ כמו עסקים של אזרחים יהודים
R^2 אחוז השונות המוסברת	32.72	14.36
Eigenvalue	0.33	0.15
מהימנות α	.817	.400

- 1 פריט 46 לא נכלל בחישוב המדד הסופי עקב הורדה של מהימנות המדד.
- 2 פריט 42 ופריט 46 נוסחו בכיוון הפוך לכיוון המדד. הסולם עבר היפוך כיוון על מנת להתאים ליתר המשתנים.

משתנים בלתי תלויים ומשתני בקרה

מפגש עם ערבים

משתנה זה נמדד באמצעות השאלה "האם היה לך מפגש כלשהו עם ערבים בחצי השנה האחרונה?". המשתתפים התבקשו לציין 1 (כן) או 0 (לא).

סוג המפגש עם ערבים

המשתתפים התבקשו לציין אם המפגש נערך בכל אחת מן האפשרויות האלה: במהלך העבודה, בעת קבלת שירות, במפגש חברתי, במפגש בלימודים. כל מפגש נמדד בנפרד על סולם בינרי, שקיבל ערך 1 (כן) או 0 (לא).

תדירות המפגשים

המשתתפים התבקשו לציין מה הייתה תדירות המפגשים. ערכי התשובה היו 1 (אף פעם), 2 (אקראי), 3 (פעם בחודש), 4 (פעם בשבועיים), 5 (פעם בשבוע), 6 (בכל יום).

משתנים חברתיים-דמוגרפיים

נמדדו כמה מאפיינים חברתיים ודמוגרפיים, ואלו הם:

גיל: נמדד בשנים.

מגדר: 1 (אישה), 0 (גבר).

אזור מגורים: 1 (תחומי הקו הירוק), 0 (יהודה ושומרון).

מצב חברתי-כלכלי: מ' 1 (הרבה מתחת לממוצע) עד 5 (הרבה מעל הממוצע). המשתנה מבוסס על הערכת המשתתף בנוגע למצבו הכלכלי-חברתי.

רמת הדתיות: 1 (חילונית), 0 (דתי או מסורתי). המשתנה מבוסס על הגדרת הדתיות

של המשתתף (ראו לוח 1).

רמת ההשכלה: 1 (השכלה אקדמית), 0 (השכלה לא אקדמית, לרבות השכלה על-

תיכונית).

ממצאים

הבדלי עמדות בין תושבי יו"ש לבין תושבים מתחומי הקו הירוק

כדי לבחון אם ימצאו הבדלים בעמדות התושבים מתחומי הקו הירוק לעומת עמדות תושבים מיו"ש על אף הקרבה הגאוגרפית לאוכלוסייה ערבית, נערך ניתוח שונות חד-כיווני (one-way Anova). לוח 3 מציג ממוצעים וסטיות תקן של מדדי העמדות ואת תוצאות ניתוח השונות.

לוח 3: ממצאי ניתוח שונות חדיכיווני, ממוצעים וסטיות תקן של מדדי העמדות כלפי ערבים לפי מקום מגורים

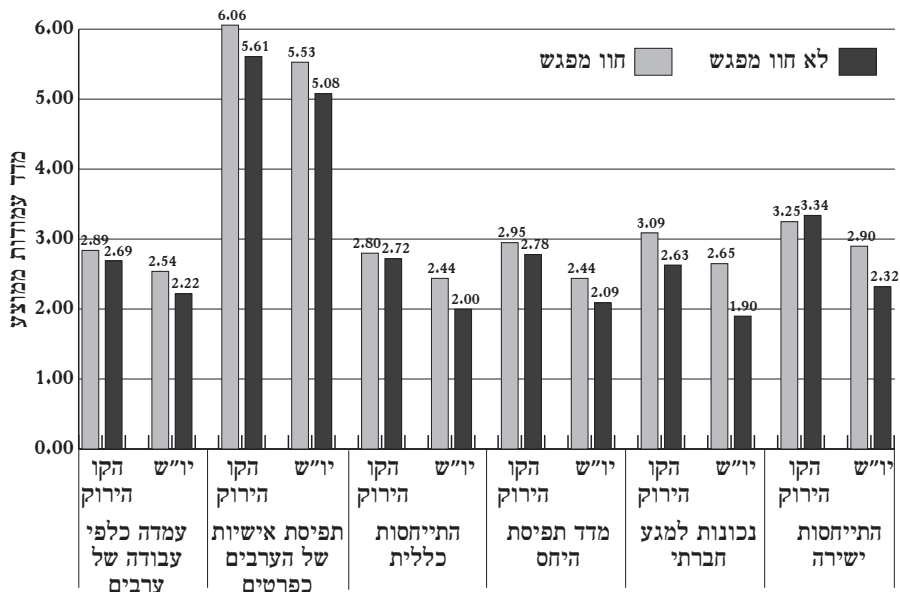
סוג העמדה	מקום מגורים							
	ניטוח שונות		יו"ש N = 348		קו ירוק N = 524		כלל המדגם N = 872	
	Cohen's d	t(870)	SD	M	SD	M	SD	M
עמדה ישירה	0.31	4.58**	0.85	2.87	0.90	3.15	0.89	3.04
נכונות למגע חברתי	0.33	4.78**	1.07	2.61	1.10	2.97	1.10	2.83
תפיסת היחס	0.39	5.63**	0.77	2.59	0.71	2.88	0.75	2.76
עמדה כללית	0.30	4.39**	0.93	2.46	0.92	2.74	0.93	2.63
תפיסת האישיות של ערבים כפרטים	0.29	4.65**	1.35	5.55	1.33	5.98	1.35	5.81
עמדה כלפי מאפייני העבודה	0.38	4.78**	0.80	2.39	0.75	2.69	0.79	2.71
תדירות המפגשים	0.32	3.26**	0.07	5.02	1.53	4.67	1.43	4.81

$p \leq .01$ **

מלוח 3 עולה כי יש הבדלים מובהקים סטטיסטית בין תושבי יו"ש לבין תושבים בתחומי הקו הירוק בכל מאפייני העמדות. לעומת תושבים בתחומי הקו הירוק, תושבי יו"ש הביעו נכונות מועטה יותר להיפגש או להתיידיד עם ערבים במקום העבודה, לפי מדד העמדה הישירה, או מחוץ למקום העבודה, לפי מדד הנכונות למגע חברתי. לעומת תושבים בתחומי הקו הירוק, במדד תפיסת היחס הביעו תושבי יו"ש ראייה שלילית יותר של היחס לישראל בקרב האוכלוסייה הערבית, לרבות בקרב האוכלוסייה הערבית בעולם, והעניקו סיכוי נמוך יותר להיתכנות שלום בין הצדדים במדד העמדה הכללית. לפי מדד תפיסת האישיות, ההתייחסות לתכונות של ערבים כיחידים הייתה חיובית יחסית בשתי הקבוצות, אך תושבי יו"ש תפסו את תכונותיהם של הערבים כחיוביות פחות לעומת תפיסותיהם של תושבים בתחומי הקו הירוק. הבדלים דומים נמצאו ביחס לעמדות כלפי איכות העבודה ומאפייני העבודה של עובדים ערבים בישראל, לפי מדד העמדה כלפי עבודה. אף ששתי הקבוצות העריכו את איכות העבודה של ערבים באופן שלילי יחסית, הערכתם של משתתפים מתחומי הקו הירוק הייתה חיובית יותר מזו של משתתפים מיו"ש. לפי הממצאים בלוח 3, נראה אפוא כי למרות הקרבה הגאוגרפית, בקרב תושבים מיו"ש יש חשדנות רבה יותר כלפי ערבים לעומת תושבים הגרים בתחומי הקו הירוק. עם זאת, חשוב לציין כי בקרב כלל המשתתפים, הן מתחומי הקו הירוק והן מיו"ש, ברוב המשתנים היו ציוני העמדה כלפי ערבים נמוכים יחסית בטווח התשובות האפשריות. ממצא זה מעיד על היחס השלילי מצד החברה היהודית כלפי האוכלוסייה הערבית.

נוסף על משתני העמדה נבחנו גם הבדלים בתדירות המפגשים בין יהודים לבין ערבים. נמצא כי לעומת תושבים מתחומי הקו הירוק, תדירות המפגשים בקרב תושבי יו"ש גבוהה יותר, כלומר הקרבה הגאוגרפית מובילה לנקודות מפגש רבות יותר בקרב תושבי יו"ש לעומת תושבים הגרים בתחומי הקו הירוק.

לפי תאוריית המגע, הפחתת דעות קדומות בין קבוצות תלויה בקיום מגע ביניהן, לפיכך ערכנו ניתוח שונות דו-כיווני כדי לבחון אם ההבדלים בעמדות קשורים הן למיקום הגאוגרפי (יו"ש או תחומי הקו הירוק) והן לקיום מפגשים בחצי השנה האחרונה. התוצאות לא הצביעו על אינטראקציה מובהקת סטטיסטית במדד העמדה הישירה, $F(1, 870) = 1.50, p = .22$, ואף לא במדדי תפיסת היחס, $F(1, 870) = 1.41, p = .24$, הנכונות למגע חברתי, $F(1, 870) = 1.16, p = .14$, העמדה הכללית, $F(1, 870) = 1.67, p = .14$, תפיסת האישיות של הערבים כפרטים, $F(1, 870) = 2.17, p = .11$, והעמדה כלפי העבודה, $F(1, 870) = 1.34, p = .26$. תרשים 1 מציג ציונים ממוצעים של עמדות משתתפים כלפי ערבים לפי מקום המגורים וקיום מפגש בחצי השנה שלפני המחקר.



תרשים 1: ממוצעים של מדדי העמדות כלפי ערבים לפי מקום מגורים ולפי מפגש

מתרשים 1 נראה כי ככלל, בקרב תושבי יו"ש שדיווחו על מפגשים עם ערבים בחצי השנה האחרונה, נמצאה עמדה חיובית יותר ביחס לערבים ולמאפייני עבודתם לעומת תושבים יו"ש שלא דיווחו על מפגשים עם ערבים בחצי השנה האחרונה. עם זאת, ככלל,

העמדות של תושבי יו"ש, מי שחוו מפגש עם ערבים בחצי השנה האחרונה ומי שלא חוו מפגש כזה, היו חיוביות פחות מעמדותיהם של תושבים מתחומי הקו הירוק ואף מעמדותיהם של תושבים הגרים בתחומי הקו הירוק שלא דיווחו על מפגשים עם ערבים. מניתוח השונות הדו-כיווני ומן התרשים אפשר ללמוד כי בקרב תושבים משטחי יו"ש המפגש עם תושבים ערבים אינו גורם לעמדות חיוביות יחסית כלפי ערבים.

הקשר בין מקום המגורים לבין עמדות, מעבר למשתנים החברתיים-דמוגרפיים

בין המשתתפים משטחי יו"ש לבין המשתתפים מתחומי הקו הירוק נמצא שוני במאפיינים החברתיים (ראו לוח 1). כדי לבודד את התרומה הייחודית של מקום המגורים מעבר להשפעת המשתנים החברתיים-דמוגרפיים האחרים נערך אפוא ניתוח תסוגה (רגרסיה) בצעדים לעמדות כלפי ערבים לפי משתנים אלו. לוח 4 מציג את תרומתו של מקום המגורים מעבר לתרומתם של מאפייני מגדר, גיל, הגדרת דתיות, מצב חברתי-כלכלי ורמת השכלה.

מלוח 4 עולה כי המצב החברתי-כלכלי, רמת הדתיות ורמת ההשכלה תורמים לשונות בכל מדדי העמדות של יהודים כלפי ערבים. מדד העמדה הישירה מורה כי משתתפים בעלי מצב חברתי-כלכלי נמוך יחסית, משתתפים חילונים ומשתתפים בעלי השכלה אקדמית הביעו נכונות רבה יותר להיפגש או להתיידד עם ערבים במהלך העבודה לעומת בעלי מצב חברתי-כלכלי טוב, דתיים ובעלי השכלה שאינה אקדמית, $F(5, 870) = 17.42, p \leq .01, R^2 = .087$, ולפי מדד הנכונות למגע חברתי, גם מחוץ למקום העבודה, $F(5, 870) = 23.31, p \leq .01, R^2 = .114$.

כמו כן, לפי מדד העמדה כלפי מאפייני העבודה, הערכתם של משתתפים בעלי מצב חברתי-כלכלי נמוך יחסית, משתתפים חילונים ומשתתפים בעלי השכלה אקדמית הייתה חיובית יותר מזו של בעלי המצב החברתי-כלכלי הטוב, דתיים ובעלי השכלה שאינה אקדמית, $F(5, 870) = 27.38, p \leq .01, R^2 = .087$.

ועוד, לפי מדד תפיסת היחס, משתתפים אלו נטו לראות יחס חיובי כלפי ישראל בקרב האוכלוסייה הערבית בעולם, $F(5, 870) = 20.59, p \leq .01, R^2 = .102$, ולפי מדד העמדה הכללית, העניקו סיכוי גבוה יותר להיתכנות שלום בין הצדדים, $F(5, 870) = 23.39, p \leq .01, R^2 = .120$.

לבסוף, משתתפים אלו אף העריכו במדד תפיסת האישיות של הערבים כפרטים את תכונותיהם כחיוביות יותר, $F(5, 870) = 11.98, p \leq .01, R^2 = .060$, לעומת בעלי מצב חברתי-כלכלי טוב, דתיים ובעלי השכלה שאינה אקדמית. למשתנה הגיל הייתה תרומה חיובית מובהקת סטטיסטית לתפיסת היהודים בנוגע לנכונותם של ערבים לחיות לצדם בשלום, לתפיסתם בנוגע ליחסן של מדינות ערב כלפי היהודים ולתפיסתם בנוגע למאפייני העבודה של ערבים.

לוח 4: תסוגה בצעירים לפחונה התרומה הייחודית של משתנה הקרבה הנגואוגפיה למודרי העמדות של יחידים כלפי ערכים מעבר למשתנים ההכרתיים והדמוגפיים (מקדמים מתוקונים β)

משתנים תכרתיים דמוגפיים (ותקטגוריות להשוואה)	עמדה ישראל		נכונות למגע חברתי		מדר תפיסת היום		עמדה כללית		תפיסת אישיות של עובדים כפרטים		עמדה כלפי עבודה של עובדים ערכים	
	צעד 1	צעד 2	צעד 1	צעד 2	צעד 1	צעד 2	צעד 1	צעד 2	צעד 1	צעד 2	צעד 1	צעד 2
מגדר (0 = אישה)	.059	.067*	-.010	-.006	.076*	.079*	-.025	-.022	.026	.029	.026	.029
גיל	.019	.054	.083*	.080*	.090**	.088**	.045	.042	.079*	.076*	.079*	.076*
מצב תכרתי-כלכלי	-.133**	-.095**	-.128**	-.128**	-.127**	-.127**	-.092**	-.092**	-.106**	-.106**	-.106**	-.106**
רמת דתית (0 = דתי או מסורתי)	.203**	.268**	.256**	.237**	.246**	.231**	.183**	.166**	.223**	.206**	.223**	.206**
תשכלה (0 = לא אקדמית)	.094**	.123**	.070*	.070*	.095**	.095**	.110**	.110**	.100**	.100**	.100**	.100**
מקום מגורים (0 = י"ש)	.141**	.130**	.155**	.119**	.134**	.119**	.134**	.134**	.134**	.134**	.134**	.133**
R^2 (שונות משותפת)	.105	.114	.136	.124	.120	.134	.060	.076	.087	.103	.087	.103
χ^2 (תדומת משתנה קרבה גאוגרפית לשונות)	.020**	.020**	.016**	.024**	.014**	.014**	.018**	.018**	.017**	.017**	.017**	.017**
F	17.415**	17.985**	23.308**	22.541**	21.483**	23.389**	22.091**	12.904**	27.38**	17.534	27.38**	17.534

$p \leq .01$ **, $p \leq .05$ *

כדי לבחון אם למשתנה "מקום מגורים" יש תרומה ייחודית לעמדות מעבר למשתנים הדמוגרפיים, כללנו את המשתנה "מקום מגורים" בצעד השני במשוואת התסוגה. מתוצאות הניתוח בלוח 4 עולה כי למקום המגורים יש תרומה ייחודית מובהקת סטטיסטית (המדדים χ^2) לכל אחת מן העמדות של יהודים כלפי ערבים, מעבר למשתנים הדמוגרפיים. כיוון הקשר בין מקום המגורים לבין עמדות כלפי ערבים היה חיובי בכל מדדי העמדה, כלומר לעומת משתתפים מתחומי יו"ש, המשתתפים מתחומי הקו הירוק הביעו עמדות חיוביות יותר כלפי ערבים, מעבר למאפיינים הדמוגרפיים וביחס לכל אחד מסוגי העמדות שנמדדו. מאחר שהמשתנים הדמוגרפיים הוחזקו קבועים בצעד הראשון, משמעות הממצא היא שכאשר משווים בין שני אנשים בעלי מאפיינים דמוגרפיים דומים (למשל, בעלי הגדרת דתיות זהה), נמצא כי העמדה של משתתף המתגורר בתחומי הקו הירוק כלפי ערבים היא חיובית יותר לעומת משתתף בעל מאפיין זהה מתחומי יו"ש. ממצאים אלו מעידים על השפעתו של מקום המגורים מעבר לרמת הדתיות, למצב החברתי-כלכלי או לגיל המשתתפים.

הבדלים בסוג המפגשים

ניתוח נוסף נערך כדי לבחון את ההשפעה של סוג המפגש עם ערבים על העמדות של תושבי יו"ש לעומת עמדות של תושבים המתגוררים בתחומי הקו הירוק. משתתפים שענו בסקר שאכן נפגשו עם ערבים בחצי השנה האחרונה, התבקשו לסמן את סוגי המפגשים שהם קיימו, סוג אחד או יותר לכל משיב. 407 מן המשתתפים דיווחו על מפגש במהלך העבודה, 164 משתתפים קיבלו שירות מעובד ערבי, 112 נפגשו במהלך אירוע חברתי, ו-178 טענו שנערך מפגש במהלך הלימודים האקדמיים.

לבדיקת מובהקות ההבדלים בין העמדות לפי סוג המפגש נערך ניתוח שונות חד-כיווני (one way Anova). לוח 5 מציג את ממוצעי העמדות לפי סוג המפגש. מניתוח הממוצעים עולה כי מדדי העמדות השונים היו חיוביים יותר בקרב תושבים מתחומי הקו הירוק לעומת תושבים משטחי יו"ש, ללא קשר לסוג המפגש. בין שמדובר במפגש במהלך העבודה, בקבלת שירות מעובד מן המגזר הערבי או במהלך הלימודים האקדמיים ובין שמדובר במפגש באירוע חברתי, תושבים מתחומי הקו הירוק הביעו עמדות חיוביות יותר לעומת תושבים מתחומי יו"ש. אף שבחלק מן המקרים נמצא כי שיעור המשתתפים שנפגשו עם ערבים היה גבוה יותר בקרב תושבי יו"ש לעומת תושבים הגרים בתחומי הקו הירוק (למשל, כאשר המפגש נערך במסגרת הלימודים), הדבר לא בא לידי ביטוי בעמדת המשתתפים כלפי ערבים. הממצאים מצביעים על עמדה שלילית יותר בקרב תושבי יו"ש, ללא קשר לסוג המפגש או למספר המפגשים.

לוח 5: ממוצעים (וסטיות תקן) של עמדות כלפי ערבים וממצאי ניתוח שונות
חד-כיווני לפי סוג המפגש ומקום המגורים

עמדות							מקום המגורים	סוג המפגש
עמדה כלפי עבודה	תפיסת האישיות של הערבים כפרטים	עמדה כללית	תפיסת היחס	נכונות למגע חברתי	עמדה ישירה	n		
2.57 (0.78)	5.66 (1.40)	2.52 (0.94)	2.68 (0.76)	2.76 (1.10)	2.99 (0.86)	164	M יו"ש	בעבודה
2.79 (0.80)	60.1 (1.37)	2.78 (0.90)	2.96 (0.69)	3.06 (1.10)	3.26 (0.92)	243	M הקו הירוק	
2.57**	2.41*	3.18**	3.99**	2.72**	2.98**		t	
0.28	0.25	0.28	0.38	0.27	0.31		Cohen's d	
2.50 (0.70)	5.41 (1.27)	2.36 (0.88)	2.58 (0.70)	2.56 (1.06)	2.86 (0.79)	172	M יו"ש	קבלת שירות
2.86 (0.84)	5.91 (1.31)	2.78 (0.88)	2.91 (0.71)	3.04 (1.06)	3.20 (0.93)	145	M הקו הירוק	
9.74**	3.45**	4.23**	4.06**	4.01**	3.41**		t	
0.46	0.38	0.45	0.46	0.45	0.39		Cohen's d	
3.00 (0.81)	6.37 (1.48)	2.97 (0.94)	2.96 (0.83)	3.31 (1.14)	3.35 (0.91)	67	M יו"ש	מפגש חברתי
3.28 (0.77)	6.82 (1.30)	3.43 (0.88)	3.37 (0.66)	3.82 (0.91)	3.84 (0.64)	45	M הקו הירוק	
+1.87	+1.67	2.61*	2.86**	2.41**	3.07**		t	
0.35	0.32	0.50	0.54	0.49	0.62		Cohen's d	
2.51 (0.76)	3.00 (1.30)	2.33 (0.89)	2.51 (0.75)	2.56 (1.02)	2.88 (0.81)	79	M יו"ש	באקדמיה
2.73 (0.75)	3.28 (1.35)	2.72 (0.91)	2.87 (0.68)	2.90 (1.12)	3.27 (0.77)	99	M הקו הירוק	
1.99*	2.24*	2.86**	3.36**	2.11**	3.29**		t	
0.29	0.33	0.43	0.50	0.31	0.49		Cohen's d	

$p \leq .01$ ** , $p \leq .05$ * , $p \leq .10$ +

דיון

מנתוני המחקר עולה כי העמדה בקרב כלל המשתתפים היהודים שלילית במרבית התחומים שנבדקו. הממצאים מורים כי יש נכונות מועטה של כלל המשתתפים להיפגש עם ערבים בעבודה או מחוץ לעבודה, אמונה נמוכה באפשרות להיות בשלום עם האוכלוסייה הערבית בישראל ותפיסתם בנוגע ליחס האומות הערביות כלפי מדינת ישראל היא שלילית יחסית. עם זאת, העמדה השלילית בולטת יותר בקרב תושבים מתחומי יו"ש לעומת תושבים מתחומי הקו הירוק. ניכר מן הממצאים כי למרות הקרבה הגאוגרפית לאוכלוסייה הערבית, העמדות בקרב הציבור היהודי בתחומי יו"ש כלפי ערבים, ובכלל זה מאפייני העבודה, שליליות יותר לעומת עמדות של תושבים הגרים בתחומי הקו הירוק. ליהודים מתחומי הקו הירוק נכונות רבה יותר להיפגש עם אזרחים ערבים במהלך העבודה או מחוץ לעבודה. זאת ועוד, קבוצה זו הביעה אופטימיות גבוהה יותר בנוגע לאפשרות שערבים ויהודים יחיו בשלום, והיא מייחסת לאומות הערביות יחס חיובי יותר כלפי הקהילה היהודית לעומת משתתפים מתחומי יו"ש. לעומת עמדות בקרב הציבור שמחוץ לקו הירוק, בקרב הציבור המתגורר בתחומי הקו הירוק יחסו לאזרח הערבי מאפיינים חיוביים יותר, והעבודה של עובדים ערבים הוערכה כאיכותית יותר. התוצאות מאששות את טענתו של פורבס (Forbes, 2004) כי קרבה גאוגרפית אינה בהכרח ערובה להפחתת עמדות שליליות כלפי המיעוט החי בקרבה.

ממצאים נוספים העלו כי לקיום מפגשים, לתדירותם ולסוגם היה קשר חלש לעמדה כלפי ערבים, מעבר למקום המגורים. רמת העוינות של תושבי יו"ש כלפי ערבים הייתה גבוהה גם בקרב המשתתפים שדיווחו על מפגשים עם ערבים בחצי השנה שלפני עריכת המחקר. התחושה השלילית הייתה גבוהה יותר גם לעומת תושבים הגרים בתחומי הקו הירוק שלא נפגשו עם אזרחים ערבים במשך אותה תקופה. ייתכן כי התחושה השלילית נובעת מתחושת האיום מפני האוכלוסייה הערבית שתושבי יו"ש חשים בעקבות מפגשים טעונים עם אוכלוסייה זו. לטענת פטיגרו וטרופ (Pettigrew & Tropp, 2013), היכולת לשנות עמדות תלויה לא רק בקיום מפגש, אלא גם בתחושת הביטחון של חברי הקבוצה, לפיכך הקשר בין קיום מפגש לבין דעה קדומה מתונה הוא חלש יותר כאשר חברי הקבוצה מרגישים מאוימים על-ידי חברי הקבוצה שהם נפגשים עמם. בהקשר של מדינת ישראל, הסכסוך היהודי-ערבי מושרש ומעורר עוינות ממושכת והדדית (Maoz, 2011); בתקופה שבה נערך המחקר התרחשו פיגועי טרור פלסטיניים נגד אזרחי ישראל (אנתיפאדת הסכנים), ויש להניח כי גם הם תרמו לתחושת הניכור והאיום מצד האוכלוסייה הישראלית הגרה באזורי איום, ובכללם שטחי יו"ש. לטענת נגר ומעוז (Nagar & Maoz, 2017), ככל שרמת החשדנות כלפי הפלסטינים עולה, כך היכולת לקבל את תחושת הקורבנות שלהם פוחתת. דווקא אזרחים שאינם חיים בקרבה לערבים-פלסטינים הביעו אמפתיה גבוהה יותר כלפי אוכלוסייה זו, מאחר שתחושת האיום היום-יומית מצד אוכלוסייה זו נמוכה יותר ומאפשרת פתיחות ואמפתיה כלפיה.

הסבר בכיוון אחר מייחס את העמדה השלילית של תושבי יו"ש היהודים לרצון של קבוצת הרוב לשמר את השליטה בהון הכלכלי והפוליטי (Dixon, Durrheim, & Tredoux, 2007). לטענת דיקסון ועמיתיו, בסביבת עימות א-סימטרי, דוגמת העימות בדרום אפריקה, חברי קבוצות פוליטיות דומיננטיות מעדיפים להימנע מפעילויות שמטרתן להקטין את אי-השוויון במטרה לשמר את הפער החברתי ולמנוע ערעור על ההגמוניה ועל הדומיננטיות שלהם. בדומה לכך, אורחים ערבים חיים בישראל הם לא רק מיעוט מספרי, אלא גם מיעוט פוליטי וכלכלי (בויםל ועמיתיו, 2009). הדבר בולט בעיקר בתחומי יו"ש, שבהם מערכת היחסים של הצדדים היא אי-שוויונית ונשענת על שליטה ועל כיבוש. באזור זה תושבים יהודים חיים בחסות הפקידות הישראלית ומשתמשים במשאביה, ואילו התושבים בכפרים הסמוכים חיים בחסות פלסטינית בעלת משאבים מצומצמים. אפשר שהרצון לשמר את ההגמוניה במשאבים מובילה לשימור הבידול בין קבוצת הרוב היהודית, בעלת המשאבים, לבין קבוצת המיעוט. אם כך, הבעת תחושות ניכור ועמדות שליליות, המשענת את מערכת היחסים המדינית הא-סימטרית לתוך מערכת האמונות האישית, מאפשרות לחצוץ בין שני הצדדים ומצדיקות את שימור הסטטוס קוו בעיני המשתתפים מתחומי יו"ש.

בהקשר זה יש לציין כי המשתתפים משתי האוכלוסיות שנחקרו – יהודים מתחומי הקו הירוק ויהודים מתחומי יו"ש – שונים במאפיינים המשפיעים על העמדות כלפי ערבים. תושבי יו"ש מאופיינים ברמה גבוהה יותר של דתיות ושל עמדה ימנית ולאומנית לעומת תושבים הגרים במרכז הארץ (שנל והופ, 2012; Shtudiner & Kantor, 2015). נגר ומעוז (Nagar & Maoz, 2017) מצאו כי עמדות ימניות קשורות לחשדנות רבה יותר כלפי האוכלוסייה הפלסטינית. כמו כן הם מצאו כי עמדות ימניות מתווכות בין תחושת חשדנות לבין חוסר היכולת להכיר בתחושת הקורבנות של האוכלוסייה הפלסטינית. הרמן ועמיתיה (2015) מצאו כי התפיסה בדבר קיפוח ערבים בישראל הייתה גבוהה פי שניים בקרב מצביעי השמאל לעומת מצביעי הימין ובאותו יחס גם בקרב חילונים לעומת דתיים, מסורתיים וחרדים. כאשר נבחנו במחקר זה השפעות המאפיינים הדמוגרפיים, נמצא כי להגדרת הדתיות הייתה התרומה הגבוהה ביותר לעמדות המשתתפים לעומת יתר המשתתפים הדמוגרפיים, לרבות הקרבה הגאוגרפית. המשתתפים הדתיים הביעו עמדות שליליות יותר כלפי ערבים בכל התחומים, ובכללם בתחום העבודה. ממצא זה מאשש מחקרים קודמים שהראו כי אנשים דתיים מחזיקים בעמדות קיצוניות יותר מעמיתיהם החילונים (Maoz, 2002, 2004). עם זאת, מן הממצאים עלה כי למקום המגורים הייתה תרומה לשונות בעמדות מעבר למשתתפים הדמוגרפיים. כאשר המשתתפים הדמוגרפיים הוחזקו כקבועים, נמצא כי מקום המגורים תרם לשונות המשותפת של עמדות כלפי ערבים מעבר למשתני הדת, הגיל, המגדר והמצב החברתי-כלכלי. אם כך, כאשר משווים בין אוכלוסייה בעלת מאפיינים חברתיים ודמוגרפיים דומים (לדוגמה, רמת דתיות), אנו מוצאים כי תושבי יו"ש דתיים מביעים עמדה שלילית יותר כלפי ערבים לעומת תושבים דתיים המתגוררים בתחומי הקו הירוק.

מגבלות המחקר

בדומה למחקרים נוספים, למחקר זה כמה מגבלות שיש לתת עליהן את הדעת במחקרים בעתיד. אחת המגבלות היא השימוש במדגם נוחות, שאינו מדגם הסתברותי. אף שמדגם זה נפוץ במחקרים רבים במדעי החברה (Lehmann, Gupta, & Steckel, 1958/1998), היכולת להכליל הכללות ממדגם נוחות על האוכלוסייה הישראלית היא מוגבלת. על מנת להתגבר על מכשול זה הרחבנו את מספר המשתתפים והגדרנו כמה תבחינים שאפשרו להשוות בין יהודים בתחומי הקו הירוק לבין יהודים מתחומי יו"ש. עם זאת, אנו ממליצים להתייחס בזהירות להכללות של ממצאי המחקר.

קושי נוסף עלה מתהליך ברירת המשתתפים שהשתתפו במחקר. ייתכן כי המשתתפים הם בעלי מאפיינים ייחודיים שאינם מייצגים את עמדת הרוב, למשל ייתכן שהם בעלי עמדה חיובית מלכתחילה. על סוגיה זו עמדו פטיגרו ועמיתיו (Pettigrew et al., 2011), כאשר התייחסו לבעיית הרצף הסיבתי (causal sequences). לטענת החוקרים, כאשר מודדים את השפעת המגע על העמדה, לא ברור אם לעמדה יש השפעה חיובית ועל כן אנשים בעלי עמדה חיובית מלכתחילה מוכנים להתקרב אל קבוצת המיעוט או שמא הקרבה בין הצדדים היא שממתנת את העמדה השלילית ומחזקת עמדות חיוביות. במחקרים בעתיד יש אפוא לבחון גם את תפיסת העולם של המשתתפים ואת ערכיהם, נוסף על המשתתפים החברתיים-דמוגרפיים.

מגבלה נוספת נובעת ממידת הריחוק או הקרבה התעסוקתית של המשתתפים. אמנם המחקר בחן את עמדות המשתתפים בארגונים שמועסקים בהם ערבים, אך הוא לא בחן אם המשתתפים עובדים בצמידות לעובדים ערבים. אם כך, אפשר שחלק מן המשתתפים עובדים בארגון המעסיק ערבים אולם אינם נמצאים במגע עם עובדים אלו. על מנת להבין את הקשר בין מפגש בעבודה לבין עמדות יש להרחיב את המחקר ולבחון את עמדותיהם של משתתפים העובדים בצמידות או בריחוק לעובדים ערבים.

סיכום

התמונה המשתקפת מן המחקר מעידה על השפעת הבידול בין האוכלוסייה היהודית לבין האוכלוסייה הערבית על העמדות כלפי קבוצת החוץ. הבידול מתחיל במערכת החינוך ומתבטא בהיבטים חינוכיים, תרבותיים והיסטוריים, ובעיקר בשפת הלימוד בשתי הקבוצות. אם כך, אנו מאמינים כי יצירת מפגשי לימוד למן הגיל המוקדם ותגבור השפה השנייה בבתי הספר יאפשרו להסיר מחסומים לשוניים, להפחית את תחושת החשדנות ולחזק את תחושת האמפתיה כלפי קבוצת המיעוט. עידוד הקשר בין שתי האוכלוסיות נדרש בעיקר בקרב האוכלוסייה היהודית בתחומי יו"ש, שכן אוכלוסייה זו הביעה עמדות שליליות קיצוניות יותר כלפי הציבור הערבי. האמונה כי ניתן להתעלם מן המיקום ומן הגורמים המשפיעים על האוכלוסייה הגרה בסביבה פלסטינית (בין שנקודת המוצא היא אידאולוגית ובין שהיא כלכלית) וליצור גם בתחומי הקו הירוק

מפגשים מתוכננים המכוונים לשינוי עמדות, אינה נתמכת בממצאי המחקר. דווקא בשל מערכת היחסים הא־סימטרית בין האוכלוסייה היהודית ביו"ש לבין האוכלוסייה הערבית יש להתייחס בכובד ראש למפגשים המתוכננים בתחומי יו"ש. ייתכן כי בקרב קבוצה זו יש להתאים תכניות המתמקדות בהיבטים דתיים כמקור לשינוי בעמדה. כך, למשל, הצביעו מולוב ולביא (Mollov & Lavie, 2006) על ההשפעה החיובית של מאפייני הדת במפגשים בין־קבוצתיים של יהודים וערבים דתיים. היכולת למצוא קווי דמיון בין הדת המוסלמית לבין הדת היהודית הובילה בפרויקטים אלו ליצירת בסיס לדיאלוג משותף. נוסף על כך, משום שחלק מן המשתתפים עובדים בארגונים משותפים, יצירת מרחב ארגוני משותף ומגוון יכולה לסייע להחליש את העוינות בין שתי הקבוצות. זאת ועוד, מחקרים הצביעו על התרומה הכלכלית של יזמות עובדים לארגון (Izkovich & Klein, 2017), ובו־בזמן יזמות חברתית משותפת יכולה לסייע להפחית דעות קדומות וחשדנות בין הקבוצות השונות.

לסיכום, אנו סבורים כי המחקר תורם תרומה תאורטית בהוספת נדבך לתאוריית השפעת המגע, ובו־בזמן הוא תורם תרומה מעשית בחידוד הצורך להתאים תכניות לדיאלוג משותף לפי מאפייני המשתתפים. אנו מקווים כי יצירת מרחבים משותפים יועילו לשנות עמדות ויובילו לתפיסה חיובית כלפי הערבים הישראלים והפלסטינים.

מקורות

- בויםל, י', זאבי, ע' ותותרי, מ' (2009). מה לומדים סטודנטים יהודים וערבים אלה מאלה? קריית טבעון: מכללת אורנים, הרשות למחקר ולהערכה. אוחור מתוך <http://www.ornim.ac.il>
- גרא, ר' (2013). ספר נתוני החברה הערבית בישראל: אוכלוסייה, חברה, כלכלה (6). ירושלים: מכון ון ליר והקיבוץ המאוחד.
- הרמן, ת', הרל, א', כהן, ח' ובובליל, ד' (2015). מדד הדמוקרטיה הישראלית 2015. ירושלים: המכון הישראלי לדמוקרטיה.
- לביא, ח' (1976). השפעת המגע בין ערבים ליהודים בעבודה על העמדות של היהודים כלפי הערבים כפונקציה לסטטוס שלהם בעבודה (עבודת מ"א). רמת גן: אוניברסיטת בר־אילן, המחלקה לפסיכולוגיה.
- הלשכה המרכזית לסטטיסטיקה (2018). אוכלוסיית ישראל לפי תכונות דמוגרפיות. אוחור מתוך http://www.cbs.gov.il/reader/cw_usr_view_SHTML?ID=629
- סמוחה, ס' (2015). לא שוברים את הכלים: מדד יחסי ערבים־יהודים בישראל 2015. ירושלים וחيفا: המכון הישראלי לדמוקרטיה ואוניברסיטת חיפה.
- קוך דבידוביץ, פ' (2011). נתונים דמוגרפיים על האוכלוסייה בישראל: סקירת מחקרים. מוגש לוועדת העלייה, הקליטה והתפוצות (דו"ח ועדה). ירושלים: הכנסת, מרכז המחקר והמידע.

שטודינר, ז' וקנטור, ג' (2015). העדפות הזמן של תושבי יהודה ושומרון. מחקרי יהודה ושומרון, כד, 247-256.

שנל, י' והופ, מ' (2012). עמדות הציבור היהודי כלפי האפשרות של הסכם פשרה עם הפלסטינים. תל אביב: אוניברסיטת תל אביב, מכון וולטר ליבך לדו-קיום יהודי-ערבי בישראל.

Allport, G. W. (1954). *The nature of prejudice*. Reading, MA: Addison Wesley.

Amir, Y. (1969). Contact hypothesis in ethnic relations. *Psychological Bulletin*, 71, 319-342.

Bar-Tal, D. (2004). Nature, rationale, and effectiveness of education for coexistence. *Journal of Social Issues*, 60(2), 253-271.

Bekerman, Z. (2007). Rethinking intergroup encounters: Rescuing praxis from theory, activity from education, and peace/co-existence from identity and culture. *Journal of Peace Education*, 4(1), 21-37.

Bekerman, Z., & Horenczyk, G. (2004). Arab-Jewish bilingual coeducation in Israel: A long-term approach to intergroup conflict resolution. *Journal of Social Issues*, 60(2), 389-404.

Deutsch, M., & Collins, M. E. (1951). *Interracial housing: A psychological evaluation of a social experiment*. Minneapolis, MN: University of Minnesota Press.

Dixon, J., Durrheim, K., & Tredoux, C. (2007). Intergroup contact and attitudes toward the principle and practice of racial equality. *Psychological Science*, 18(10), 867-872.

Dovidio, J. F., Eller, A., & Hewstone, M. (2011). Improving intergroup relations through direct, extended and other forms of indirect contact. *Group Processes & Intergroup Relations*, 14(2), 147-160.

Ellis, D. G., & Maoz, I. (2007). Online argument between Israeli Jews and Palestinians. *Human Communication Research*, 33(3), 291-309.

Forbes, H. (2004). Ethnic conflict and the contact hypothesis. In Y. T. Lee, C. McAuley, F. Moghaddam, & S. Worchel (Eds.), *The psychology of ethnic and cultural conflict* (pp. 69-88). Westport, CT: Praeger.

Gaunt, R. (2011). Effects of intergroup conflict and social contact on prejudice: The mediating role of stereotypes and evaluations. *Journal of Applied Social Psychology*, 41(6), 1340-1355.

Itzkovich, Y., & Klein, G. (2017). Can incivility inhibit intrapreneurship? *The Journal of Entrepreneurship*, 26(1), 27-50.

- Lehmann, D. R., Gupta, S., & Steckel, J. H. (1998). *Marketing Research*. Reading, MA: Addison-Wesley. (First published 1958.)
- Maoz, I. (2002). Conceptual mapping and evaluation of peace education programs: The case of education for coexistence through intergroup encounters between Jews and Arabs in Israel. In G. Salomon & B. Nevo (Eds.), *Peace education: The concept, principles and practices around the world* (pp. 259-271). Mahwah, NJ: Lawrence Erlbaum.
- Maoz, I. (2004). Peace building in violent conflict: Israeli-Palestinian post-Oslo people-to-people activities. *International Journal of Politics, Culture, and Society*, 17(3), 563-574.
- Maoz, I. (2011). Does contact work in protracted asymmetrical conflict? Appraising 20 years of reconciliation- aimed encounters between Israeli Jews and Palestinians. *Journal of Peace Research*, 48(1), 115-125.
- Maoz, I., Bar-On, D., Bekerman, Z., & Jaber-Massarwa, S. (2004). Learning about "good enough" through "bad enough": A story of a planned dialogue between Israeli Jews and Palestinians. *Human Relations*, 57(9), 1075-1101.
- Mollov, B., & Lavie, C. (2001). Culture, dialogue, and perception change in the Israeli-Palestinian conflict. *International Journal of Conflict Management*, 12(1), 69-87.
- Mollov, B., & Lavie, C. (2006). Arab and Jewish women's inter-religious dialogue evaluated. In Y. Iram (Ed.), *Educating toward a culture of peace* (pp. 247-258). Charlotte, NC: Information Age.
- Nagar, R., & Maoz, I. (2017). Predicting Jewish-Israeli recognition of Palestinian pain and suffering. *Journal of Conflict Resolution*, 61(2), 372-397.
- Pettigrew, T. F., & Tropp, L. R. (2006). A meta-analytic test of intergroup contact theory. *Journal of Personality and Social Psychology*, 90(5), 751-781.
- Pettigrew, T. F., & Tropp, L. R. (2013). *When groups meet: The dynamics of intergroup contact*. New York, NY: Psychology.
- Pettigrew, T. F., Tropp, L. R., Wagner, U., & Christ, O. (2011). Recent advances in intergroup contact theory. *International Journal of Intercultural Relations*, 35(3), 271-280.
- Pettigrew, T. F., Wagner, U., & Christ, O. (2010). Population ratios and prejudice: Modelling both contact and threat effects. *Journal of Ethnic and Migration Studies*, 36(4), 635-650.

Vezzali, L., Hewstone, M., Capozza, D., Trifiletti, E., & Bernardo, G. A. D. (2017). Improving intergroup relations with extended contact among young children: Mediation by intergroup empathy and moderation by direct intergroup contact. *Journal of Community & Applied Social Psychology*, 27(1), 35-49.

